

SIPAREX
/ Groupe



RAPPORT D'ACTIVITÉ **RAPPORT ESG**

EXERCICE 2020



SIPAREX

/ Groupe

Le Groupe Siparex est l'un des leaders français indépendants du capital investissement dans les PME et ETI et un acteur reconnu du financement des start-up sous la marque XAnge.

Il gère 2,5 Md€ de capitaux répartis entre les activités ETI, Midcap, Mezzanine, Entrepreneurs, Redéploiement et Innovation.

Siparex est présent à Paris, Lyon, Nantes, Lille, Strasbourg et Toulouse. Tourné vers l'international, le Groupe est implanté en Europe à Milan, Munich et Bruxelles, et a noué des partenariats au Canada et au Maghreb.

RAPPORT D'ACTIVITÉ EXERCICE 2020

- 4. Edito
- 5. Gouvernance
- 6-7. Siparex : Moving to the next level
- 8-9. Actualité du portefeuille
- 10-11. Faits marquants 2020

RAPPORT ESG EXERCICE 2020

- 14-15. Décryptage des grandes tendances
- 16-17. Siparex ETI 5 : un fonds axé sur l'ESG

Bonnes pratiques ESG

- 18-21. Environnement
- 22-24. Social
- 25-27. Gouvernance

MOT DU PRÉSIDENT

BERTRAND RAMBAUD GROUPE SIPAREX

Le puissant démarrage de Siparex au premier semestre 2021 tourne la page d'une année 2020 sans destruction de valeur. Les dirigeants de nos participations se sont révélés très solides dans cette traversée, épaulés par des équipes Siparex plus que jamais engagées au quotidien.

Si je devais choisir un mot pour décrire notre environnement économique actuel, c'est celui de « mouvement ». 2020 a en effet drastiquement accéléré les évolutions qui étaient en germe, tout comme la prise de conscience de tous les acteurs de notre chaîne de valeur – souscripteurs, dirigeants de nos participations et leurs collaborateurs, équipes d'investissement Siparex. **Nous vivons actuellement un moment clé : il faut prendre la vague, enclencher dès aujourd'hui les transformations des modèles d'activité, répondre aux enjeux environnementaux et sociétaux.** Ceux qui manqueront la vague seront bientôt dépassés.

Les participations de Siparex, elles, sont bel et bien embarquées. Particulièrement dynamiques dans ce contexte de mutation, elles démontrent un état d'esprit offensif et sont en recherche constante de relais de croissance, d'innovation, de transformation. Concernant l'ESG, les enjeux d'énergie et de décarbonation prennent une ampleur sans précédent, à la mesure de l'urgence climatique que nous vivons. Chez Siparex, il est de notre responsabilité d'y contribuer, c'est pourquoi en 2020 nous avons rejoint l'Initiative Climat International, portée par la Commission ESG de France Invest et les PRI de l'ONU. Aussi et surtout, **nous soutenons nos sociétés en portefeuille dans leur**

transformation environnementale grâce à un accompagnement opérationnel porteur de solutions et d'impact. Pour les 40 % de nos actifs dans le secteur industriel, il y a là une vraie opportunité stratégique.

Le nouveau cadre réglementaire européen nous porte dans ce courant, tout comme les attentes désormais claires des LPs. Les critères ESG prennent une importance grandissante dans les appels d'offre, notamment du fait de la classification des fonds d'investissement par la récente Taxinomie européenne. Si on y ajoute un contexte financier particulièrement favorable du point de vue de l'accès aux liquidités, et les formidables effets de levier offerts par la révolution digitale, nous avons toutes les clés en main pour réussir ce virage.

C'est déjà le cas chez Siparex, comme le montre notre récent investissement au sein du groupe Winnicare, spécialiste des lits médicalisés, avec des objectifs ambitieux de croissance et de durabilité – sur la décarbonation, la parité ou encore la sécurité au travail. Car les deux sont devenus indissociables : le critère de transformation (économique, digitale et durable) s'impose nettement, en plus du critère de rentabilité, dans notre politique d'investissement. C'est là une vraie révolution, dont les champions perçoivent déjà les opportunités et les bénéfices.



“
Nous vivons
actuellement
un moment clé :
il faut prendre
la vague,
enclencher
dès aujourd'hui
les transformations
des modèles
d'activité, répondre
aux enjeux
environnementaux
et sociétaux.
”

**Le Comité Exécutif
Groupe rassemble
des directeurs associés,
représentants des
activités du Groupe.**



Bertrand Rambaud
Président



Pierre Bordeaux Montrieux
Directeur Associé
Président du Directoire Midcap



Richard Dalaud
Directeur Associé
Président du Directoire Mezzanine



Nicolas Eschermann
Directeur Associé Investisseurs
et développement



Cyril Fromager
Directeur Associé Président du
Directoire Rhône-Alpes PME Gestion



Florent Lauzet
Directeur Associé
Président du Directoire ETI



Cyril Bertrand
Directeur Associé X'Ange



Marie-Clothilde Vial
Directeur Associé juridique
et ressources humaines



GOUVERNANCE

Siparex est un groupe indépendant, présidé par Bertrand Rambaud. Le Groupe Siparex est détenu majoritairement par les Directeurs Associés qui jouent le rôle de « capital expertise » aux côtés de Siparex Associés, qui réunit les principaux souscripteurs des fonds gérés par le Groupe et représente le « capital confiance ».

Siparex Associés, dont le Président est Michel Rollier et le Vice-Président Cyril Balas, est le garant des principes et valeurs du Groupe et compte parmi ses actionnaires et administrateurs de grands groupes industriels familiaux (Mérieux, Michelin, Norgeli, Famille Bianco, Seb...), des investisseurs institutionnels français (Apicil, Bpifrance, Caisse d'Epargne et Banque Populaire, Crédit Agricole, Prédica, La Française, Groupama Rhône-Alpes Auvergne, Groupe La Poste, Malakoff Médéric) et internationaux (Mouvement Desjardins).



Michel Rollier
Président de Siparex Associés
Ancien Président du Conseil de Surveillance
et ancien gérant de Michelin



Cyril Balas
Vice-Président
de Siparex Associés

GROUPE SIPAREX

51%
DIRECTEURS
ASSOCIÉS
CAPITAL EXPERTISE

49%
SIPAREX
ASSOCIÉS
CAPITAL CONFIANCE

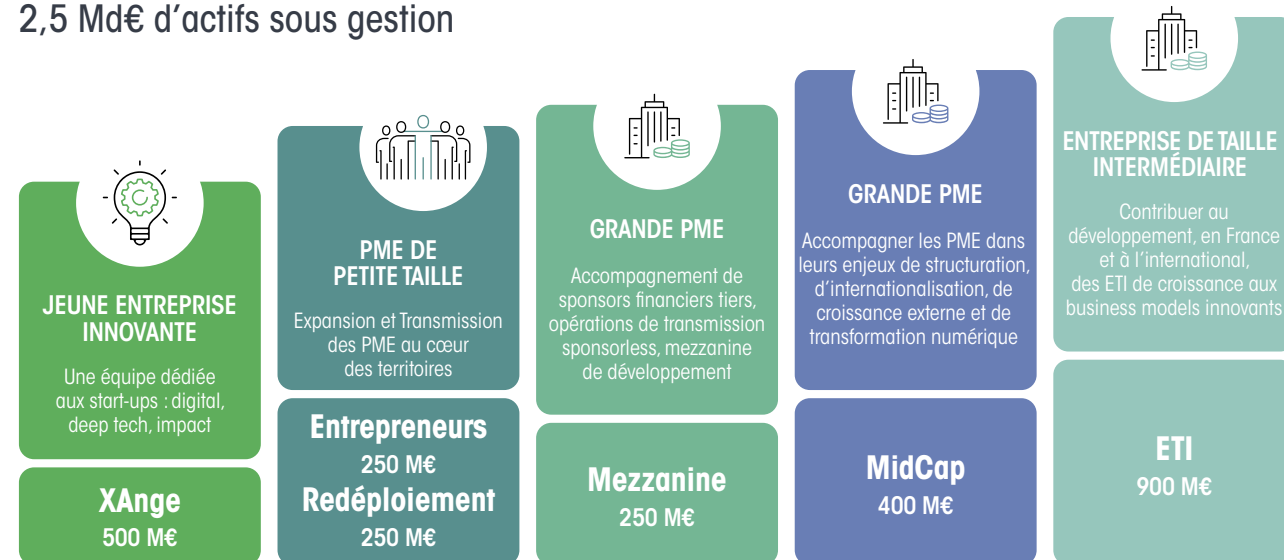
SIPAREX, MOVING TO THE NEXT LEVEL

EN ÉTANT EN MOUVEMENT AUJOURD'HUI NOUS RÉALISONS
LES MEILLEURS INVESTISSEMENTS POUR DEMAIN.

Toujours en mouvement, nous sommes un groupe au service du développement des entreprises d'aujourd'hui et de demain. De la start-up à l'ETI, nous finançons et accompagnons de grandes aventures entrepreneuriales grâce à nos 6 lignes de métiers.

Le Groupe peut s'appuyer sur un ancrage territorial fort, avec 6 bureaux en France, 3 implantations en Europe et un accès privilégié à l'Afrique et l'Amérique du Nord.

2,5 Md€ d'actifs sous gestion



EN MOUVEMENT POUR PERFORMER

Investisseurs & développement, une équipe au service des clients investisseurs

C'est fort de notre expérience auprès de plus de 350 clients que nous proposons une gestion toujours plus exigeante, rigoureuse et innovante.

Notre équipe de 12 personnes est l'interlocutrice privilégiée des souscripteurs institutionnels, investisseurs privés et family offices de nos fonds. Elle inscrit chaque investisseur dans une relation de long terme avec notre groupe, grâce à la qualité de l'information - financière et extra-financière - délivrée avec transparence et réactivité. Elle est également une porte d'entrée sur l'ensemble des opportunités offertes par le Groupe et son écosystème.



L'Operating Team, au cœur de l'action

C'est au cœur de l'action que nous sommes le plus créateur de valeur. C'est dans cet objectif que nous avons créé l'Operating Team en 2018 pour accélérer le développement de nos participations, start-ups, PME, ETI, afin d'atteindre les objectifs communs fixés lors de notre entrée au capital.

L'Operating Team Siparex adresse, via ses ressources dédiées, des sujets aussi larges que la transformation digitale, la gouvernance & la marque employeur, les projets de croissance externe et de développement international. Les enjeux de Responsabilité Sociale & Environnementale, de communication ou encore de structuration de la dette sont également couverts grâce à l'appui des ressources internes du Groupe.

6 Expertises d'accompagnement mobilisables sur demande

- Transformation et digitalisation
- RSE-Impact
- Business Development
- Développement International
- Organisation & RH
- Optimisation des opérations

Une équipe dédiée Transformation Digitale, Business Development & International



Nicolas Requillart
Chief Operating Partner
& Digital Officer



Pauline Paquet
Start-up success
manager



Stéphanie Fortier
International Performance Manager

EN MOUVEMENT POUR TRANSFORMER, DES LEVIERS DE CROISSANCE

Au plus près des dirigeants et de leurs équipes, nous déployons des leviers de croissance pour les accompagner dans leurs enjeux stratégiques et opérationnels en apportant des solutions concrètes pour de meilleures performances à tous les niveaux, financiers et extra-financiers.

Accélérer la transformation numérique

Nouveaux usages et nouvelles technologies sont désormais notre quotidien.

Nos équipes sont présentes pour accompagner les entreprises dans l'analyse et l'anticipation de l'évolution des business models et des organisations, et dans la mise en œuvre de leur transformation digitale.

Actionner l'internationalisation

Ensemble, nous aidons les entreprises à se transformer et se développer à l'international.

Que ce soit dans la réalisation de croissances externes, la recherche de partenaires commerciaux ou l'implantation de filiales, nous accompagnons les entreprises dans l'accélération de leur déploiement international via notre réseau en Europe, en Afrique et en Amérique du Nord.

Actionner la croissance externe

Parce que ce n'est qu'en mouvement que les entreprises peuvent être actrices du changement, nous les accompagnons dans leur stratégie d'acquisition et d'identification des opportunités, en nous appuyant sur notre savoir-faire et notre track record.

Impact & ESG

Siparex porte une vision éthique et engagée du métier d'investisseur : notre engagement consiste à soutenir chaque entreprise en portefeuille dans sa dynamique de progrès.

Sans distinction, le E, le S et le G sont au centre de nos choix et deviennent des priorités pour assurer une croissance de qualité au sein des entreprises. Car les performances financière et extra-financière sont aussi indissociables l'une que l'autre dans la création de valeur.

L'ACTUALITÉ DE NOS OPÉRATIONS

INVESTISSEMENTS

SIPAREX ETI

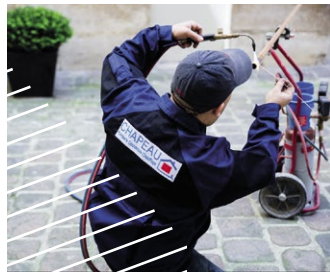
GÉRARD PERRIER INDUSTRIE

CA : 210 M€

Secteur : automatismes industriels et équipements électriques et électroniques.

Objectif : Renforcer le contrôle majoritaire du groupe par son dirigeant et sa famille. À travers son dispositif d'accompagnement opérationnel, Siparex a l'ambition de contribuer activement au développement du groupe et à sa transformation digitale.

SIPAREX ETI



BATIBIG

CA : 50 M€

Secteur : rénovation et maintenance des bâtiments.

Objectif : permettre d'accélérer la croissance du groupe via l'élargissement de son offre et son expansion géographique, en bénéficiant de l'expertise de Siparex dans l'accompagnement de la croissance et la structuration d'opérations de croissances externes.

SIPAREX MIDCAP



TOPCHRONO

CA : 55 M€

Secteur : livraison rapide en Île-de-France.

Objectif : accélérer le plan ambitieux de build-up. Six mois après l'opération, deux acquisitions ont d'ores et déjà été réalisées, l'une dans le transport urgent dans le secteur de la santé, l'autre dans l'organisation du transport express de colis pour les entreprises.

SIPAREX MEZZANINE

PACK SOLUTIONS

CA : 14 M€

Secteur : gestion externalisée de portefeuilles de produits d'épargne retraite, d'assurance-vie et de prévoyance pour les acteurs de l'assurance.

Objectif : structuration d'une opération sponsorless redonnant aux fondateurs la majorité du capital au moment où l'entreprise amorce un nouveau cycle de croissance en France et vise le marché canadien.

SIPAREX ENTREPRENEURS



ECORIS

CA : 50 M€

Secteur : groupe d'enseignement supérieur tertiaire en alternance formant chaque année environ 1.200 étudiants et 200 adultes en formation continue en Rhône-Alpes.

Objectif : accroître le nombre d'étudiants formés et renforcer la digitalisation grâce à l'expertise et aux ressources du Groupe Siparex.

XANGE



OMIE&CIE

Secteur : épicerie en ligne proposant des produits alimentaires de base entièrement conçus en circuit-court.

Objectif : recruter, élargir sa gamme produits et s'implanter dans de nouvelles agglomérations après Paris et Lille.

SIPAREX ETI



LIGIER

CA : 156 M€

Secteur : co-leader sur le marché européen des véhicules sans permis pour les particuliers et des véhicules utilitaires légers, principalement électriques.

Le chiffre d'affaires de Ligier est passé de 98 M€ en 2015 à 156 M€ en 2019, période d'accompagnement de Siparex ETI, une évolution qui s'est notamment appuyée sur une augmentation à deux chiffres de son segment des Véhicules Sans Permis et une accélération des ventes auprès de la clientèle jeune et urbaine.

SIPAREX ENTREPRENEURS



POTAGER CITY

CA : 11 M€

Secteur : leader dans le domaine de la livraison de paniers de fruits et légumes en circuit court, extra-frais et de saison, par abonnement en ligne.

Siparex Entrepreneurs a cédé au Groupe Carrefour sa participation dans Potager City après un parcours de très forte croissance. L'entreprise a effet porté son chiffre d'affaires de 1 M€ en 2014 à 11 M€ en 2020. Créée à Lyon, Potager City est devenue une PME de croissance présente à l'échelle nationale avec des implantations à Marseille, Bordeaux, Toulouse, Nantes, Rennes, Lille et Strasbourg.

CESSIONS

SIPAREX MIDCAP

ECM TECHNOLOGIES

CA : 110 M€

Secteur : leader mondial des équipements de cémentation basse pression spécialisé dans les fours de traitement thermique pour les industries photovoltaïque, automobile, aéronautique, électronique et nucléaire.

En 5 ans ECM Technologies a réalisé cinq opérations de croissance externe et connu une forte croissance organique lui permettant d'enregistrer un quasi doublement de taille, passant de 60 M€ à plus de 110 M€ de chiffre d'affaires, dont 85% à l'international.

SIPAREX MIDCAP

SOFILAB

CA : 26 M€

Secteur : l'un des leaders sur le marché européen du matériel d'abreuvement et d'élevage, dont il détient 60% de parts de marché en France.

Le Groupe Sofilab a connu un développement remarquable en augmentant son chiffre d'affaires de 75% pour atteindre 26 M€ en 2019, dont plus de 20% à l'international. Durant cette phase de croissance, les dirigeants et le management ont progressivement renforcé leur participation au capital pour détenir 80% du capital à l'issue de la cession.

XANGE



SHINE

Secteur : néobanque spécialisée dans les services aux TPE et PME auxquelles Shine propose des comptes professionnels entièrement digitaux et un ensemble d'outils destinés à leur faciliter les démarches administratives.

XAnge a cédé sa participation après 2 ans d'accompagnement durant lesquels cette pépite tricolore a conquis près de 100 000 clients pour un chiffre d'affaires annuel de plusieurs millions d'euros, tout en commençant à aborder le marché européen.

FAITS MARQUANTS 2020



DES LEVÉES DE FONDS RECORD POUR LE GROUPE SIPAREX

2020 aura été marquée par un montant record de levée de fonds pour le Groupe Siparex. 400 M€ ont ainsi été collectés sur plusieurs gammes de fonds. **Siparex ETI** a entamé la levée du fonds de 5^e génération, dont l'objectif cible est de 400 M€, qui financera des ETI de 50 à 500 M€ en privilégiant des thématiques au cœur des grandes mutations : mobilité, agroalimentaire, santé, industrie de spécialité, services BtoB à forts contenus technologiques. Le **4^e fonds de la gamme XAnge** a également débuté sa levée. Il investira dans des start-ups qui accompagnent le mouvement de déploiement de la technologie au bénéfice du plus grand nombre sur les thématiques data, santé et nouveaux usages. Enfin, **Siparex Entrepreneurs**, ligne métier de Siparex dédiée à la croissance et la transmission des PME small cap, s'est dotée de deux nouveaux fonds qui ont réuni 75 M€ à fin 2020.

CRÉATION DU FONDS MUTUELLES IMPACT



XAnge, la marque innovation du Groupe Siparex, s'est vu confier, en partenariat avec Investir&+, la gestion du fonds Mutuelles Impact lancé par la Mutualité Française et 44 mutuelles associées.

Le fonds accordera autant d'importance aux impacts sociaux et environnementaux qu'au rendement financier. Ayant dépassé lors d'un premier closing son objectif initial de 50 M€, Mutuelles Impact vise une levée de fonds finale d'environ 100 M€. Cinq premiers investissements ont été réalisés au 1^{er} semestre 2021.



FAITS MARQUANTS 2020

UNE FORTE DYNAMIQUE DE CROISSANCES EXTERNES MALGRÉ LE CONTEXTE DE CRISE SANITAIRE

En 2020, beaucoup de nos entreprises en portefeuille ont décidé de passer outre leur environnement fluctuant et continué à chercher de la croissance, notamment externe. Ainsi, 25% de nos participations ont ainsi concrétisé des acquisitions, dont :



Top Chrono

Top Chrono, qui a réalisé deux acquisitions structurantes avec le rachat de CBMove-it, spécialiste du transport de produits biologiques, comme les prélèvements sanguins ou les biopsies, qui enregistre une croissance annuelle à deux chiffres depuis sa création et **Allo Express**, acteur de l'affrètement express et sur-mesure de colis et de documents en France et à l'international.

Comptoir Rhodanien

Comptoir Rhodanien, distributeur de fruits de la Vallée du Rhône, a acquis la société Ville-Valnoix, qui commercialise chaque année 4 500 tonnes de noix fraîches et cerneaux. Le nouveau groupe représente désormais un chiffre d'affaires consolidé de plus de 62 M€.



Clayens NP

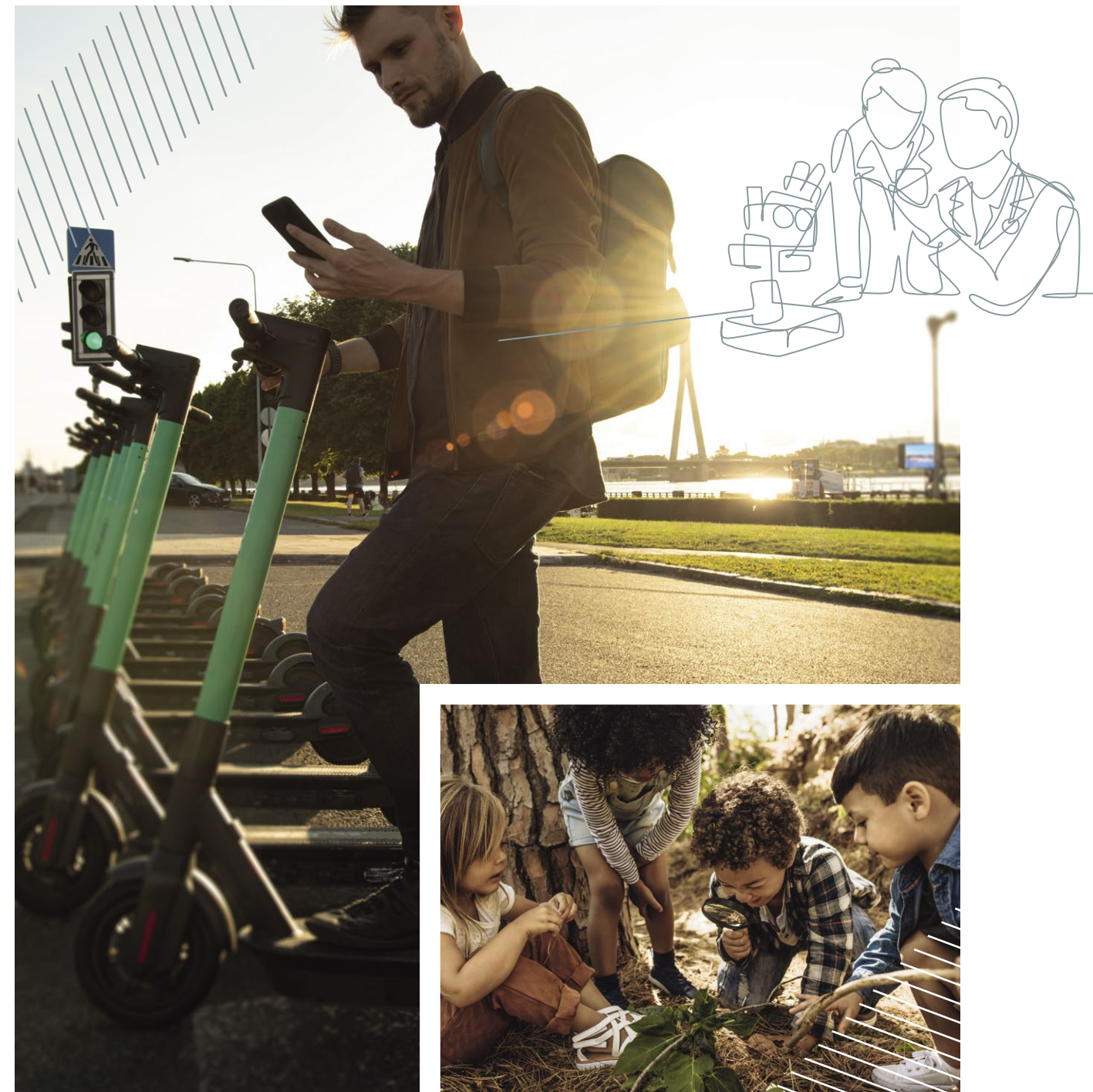
Clayens NP, accompagné par Siparex ETI, a concrétisé la reprise du pôle santé de PSB Industries, une opération structurante qui devrait permettre au groupe, leader européen dans la transformation de polymères, composites et pièces métalliques de précision, d'atteindre un chiffre d'affaires de 320 M€.



Groupe LNA Santé

Le Groupe LNA Santé, spécialisé dans l'exploitation et la gestion d'établissements de prise en charge globale de personnes âgées dépendantes a réalisé en 2020 sa plus importante opération de croissance externe avec l'acquisition de Clinique Développement, un opérateur de premier plan dans le territoire de santé normand, leader en Soins de Suite et Réadaptation réalisant plus de 76 M€ de chiffre d'affaires.

CRÉER DE LA VALEUR EXTRA-FINANCIÈRE





QUOI DE NEUF POUR L'ESG ?

EN FRANCE COMME EN EUROPE, LA DURABILITÉ GAGNE DU TERRAIN AU GRÉ DE L'ÉVOLUTION RAPIDE DES PRATIQUES D'INVESTISSEMENT ET RÉGLEMENTATIONS.

QUELS SONT LES 3 GRANDS ENJEUX DE L'ESG AUJOURD'HUI ?

1. LA MESURE DE L'IMPACT

Si l'importance et l'opportunité d'intégrer la notion d'impact à son modèle d'affaires ne font plus de doute, la question de sa quantification se pose désormais – et elle se révèle complexe. Une fois les plans d'action RSE mis en place, comment mesurer l'impact et en apporter la preuve ? En plus des logiciels de reporting extra-financier des outils et cadres de formalisation existent pour structurer, quantifier et suivre l'impact des activités d'une société, parmi lesquels les Objectifs de Développement Durable de l'ONU.

2. LA RÉDUCTION CARBONE

Réduire ses émissions de gaz à effet de serre, décarboner sa consommation énergétique, établir une stratégie bas carbone voire atteindre la neutralité : ces objectifs grimpent rapidement dans l'échelle des priorités des entreprises, car ils représentent un levier de choix dans la lutte contre le dérèglement climatique.

3. LA CONFORMITÉ SFDR

Cette nouvelle réglementation européenne pose un défi de conformité et d'application opérationnelle aux acteurs financiers. Ce texte dense et exigeant impose notamment aux fonds communs de placement de classer les produits selon leur durabilité, sans pour autant indiquer de méthodologie – laissant à chaque société de gestion le soin d'établir sa propre grille de lecture. Le challenge s'intensifiera en 2023, avec un deuxième volet de cette réglementation visant à quantifier les externalités extra-financières générées par les entreprises en portefeuille des fonds.



LES NOTIONS CLÉS DE L'ESG

- L'**ESG** (pour Environnement, Social, Gouvernance) est aux acteurs du private equity ce que la Responsabilité Sociétale des Entreprises (**RSE**) est aux acteurs corporate.
- Dans le secteur de la gestion d'actifs, l'**investissement socialement responsable (ISR)** consiste à intégrer les critères environnementaux, sociaux et de gouvernance, de façon systématique et traçable, à la gestion financière des actifs, pour contribuer au développement durable⁽¹⁾.
- L'**impact** est une notion qui connaît un succès croissant auprès de la finance comme des entreprises, mais qui n'a pas de définition unifiée. Au-delà de la réduction des externalités négatives, l'impact désigne une contribution positive aux enjeux ESG, voire à la résolution d'un problème. Elle implique de poser des objectifs d'impact dès l'amont, et de les mesurer dans le temps. Les fonds d'*impact investing* poursuivent des stratégies impliquant notamment une contribution directe de l'investissement à l'impact net positif généré par l'entreprise financée et l'évaluation des externalités sociales et/ou environnementales de ses investissements.

(1) Définition de Novethic

Une équipe pour animer et coordonner les actions ESG



Priscille Clément
Directrice
de la Communication
et ESG



Simon Ruchaud
Directeur Adjoint
Investisseurs & Développement
Réfèrent ESG Groupe



UN CONTEXTE RÉGLEMENTAIRE EN PLEINE ÉVOLUTION

En Europe, des réglementations s'enchaînent pour harmoniser les référentiels de développement durable et accélérer le changement des pratiques.

- Dans un contexte de changement climatique et d'épuisement des ressources, le **plan d'actions pour la finance durable de la Commission Européenne (2018)** vise à dynamiser le rôle du secteur financier dans l'émergence d'un modèle plus durable, en cohérence avec les objectifs fixés pour 2030 lors du sommet de Paris – notamment la réduction des émissions de gaz à effet de serre de 40 %.
- Depuis 2020, la **Taxinomie verte européenne** établit une classification des activités et des actifs en fonction de leur durabilité environnementale, dans le but d'établir une langue commune pour les acteurs européens et de flécher les investissements vers des assets verts.
- Le **règlement SFDR (Sustainable Finance Disclosure Reporting)** est entré en vigueur en mars 2021. Il engage les sociétés de gestion, banques et assureurs à communiquer sur les externalités environnementales de leurs produits à leurs investisseurs finaux. Le but : limiter le risque de greenwashing et renforcer la transparence du secteur.

En France, l'**article 29 de la loi relative à l'énergie et au climat⁽²⁾** va obliger les sociétés de gestion de portefeuille à inclure dans leurs publications SFDR une information sur les risques associés au changement climatique et à la biodiversité.

(2) LOI n° 2019-1147 du 8 novembre 2019 relative à l'énergie et au climat



SIPAREX ETI 5 : UN FONDS AXÉ SUR L'ESG

UNE RECHERCHE D'IMPACT AXÉE SUR LA DÉCARBONATION, LA MIXITÉ
ET LE PARTAGE DE LA CRÉATION DE VALEUR

L'orientation d'Investissement Responsable est une caractéristique intrinsèque de la politique d'investissement du Fonds Siparex ETI 5 (catégorisé article 8 selon la réglementation européenne SFDR) et plus largement du modèle de gestion porté par Siparex, signataire des Principes pour l'Investissement Responsable de l'ONU depuis 2014.

L'équipe ETI vise un programme systématique d'évaluation et de pilotage des performances ESG pour les investissements du Fonds qui comprend des travaux de due diligence à l'entrée, la mise en œuvre et le suivi de plans d'actions ESG dédiés et un reporting annuel des critères ESG via une plateforme digitalisée.

Dans le cadre du Fonds, l'équipe se donne pour objectif de réaliser des avancées concrètes sur trois axes prioritaires :

- La **transition écologique via la décarbonation** des modèles économiques est un enjeu majeur que l'équipe poursuit en cohérence avec les objectifs définis par l'Initiative Climat International.
- La **promotion de la diversité** et en particulier de la mixité en cohérence avec la Charte Parité de France Invest est également une priorité tant au niveau des participations que de la société de gestion.
- Enfin, le **partage de la création de valeur** au profit des salariés est un thème cher à Siparex.

Siparex ETI, une équipe d'investisseurs sous la responsabilité de :



Florent Lauzet
Membre du comité
Exécutif, Partner



Alexandre Tremblin
Partner



Guillaume Rebaudet
Partner



Sophie Nordmann
Partner



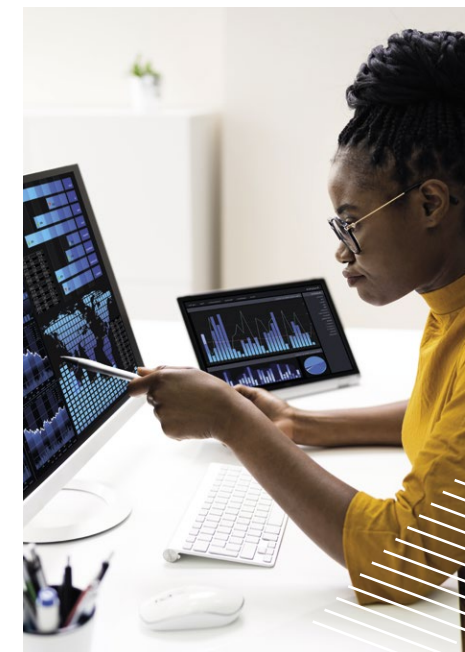
DES OBJECTIFS ESG AU CŒUR DE LA PERFORMANCE FINANCIÈRE DU FONDS

Siparex est heureux d'annoncer la mise en place du premier financement de type "Equity Bridge" (EBF) indexé sur les performances ESG du portefeuille. Ce dernier prévoit notamment la **prise en compte d'éléments mesurables de la performance extra-financière des entreprises** du portefeuille dans le calcul du coût du financement.

Les quatre critères ESG sélectionnés sont les suivants :

1. la réalisation systématique de due diligences ESG pour les nouveaux investissements réalisés par le Fonds donnant lieu à un plan d'actions ESG et un reporting ESG annuel ;
2. l'évaluation et la mise en place de plans d'actions sur le risque climat et l'empreinte carbone par les entreprises du portefeuille ;
3. la féminisation des organes de gouvernance des entreprises du portefeuille ;
4. la mise en place de mécanismes de partage de la création de valeur au profit des salariés.

Ces critères seront évalués annuellement par Sirsa, expert tiers indépendant, et donneront lieu à des ajustements de marge de l'EBF consommé.



WINNCARE : UN PREMIER INVESTISSEMENT À L'IMAGE DES BONNES PRATIQUES ESG PROMUES PAR L'ÉQUIPE ETI

Le Fonds ETI 5 a réalisé son premier investissement dans le Groupe Winnicare, leader européen de la fabrication de lits médicalisés et de matelas anti-escarres, à l'occasion d'une opération majoritaire visant à permettre la montée en puissance de l'équipe de management et la mise en œuvre d'une stratégie de développement ambitieux tant sur le plan de la dynamique de croissance que de sa durabilité. Pilotée par Siparex ETI en co-investissement notamment avec le Fonds d'impact investing **Mutuelles Impact** géré par XAngle, l'opération a été structurée autour d'un plan d'accélération de l'entreprise couvrant 4 principaux volets dont la transformation positive.

Appuyée notamment sur une due diligence « Sustainability » réalisée par INDEFI, ce plan de transformation ESG & Impact vise une démarche d'Entreprise à Mission sinon de labélisation BCorp ; et focalise sur 5 axes ESG prioritaires dont les KPIs ont été intégrés à la fois au Management Package et dans le calcul du coût de la dette senior levée pour la réalisation de l'opération :

Décarbonation : Alignement de l'entreprise sur un scénario inférieur à 2°C, impliquant la réduction des émissions carbone de l'entreprise de 22,5 % d'ici 2030.

Parité : Atteindre ou dépasser les 40 % de femmes parmi les cadres du Groupe d'ici 2027.

Sécurité au travail : Mise en place d'une politique formalisée « Zéro accident » et réduction continue du taux de fréquence des accidents du travail à l'échelle du Groupe.

Handicap : Atteindre ou dépasser un taux de handicap de 6 % pour Winnicare France d'ici 2027.

Egalité professionnelle : Atteindre ou dépasser le score de 90 % pour Winnicare France d'ici 2027.

Dirigée par Philippe Chêne depuis 2012, l'entreprise réalise un chiffre d'affaires de 75 M€, compte 450 collaborateurs et affiche une croissance annuelle moyenne de près de 10 % depuis 2015.



ENVIRONNEMENT

À l'heure de la prise de conscience de l'urgence environnementale et de l'appauvrissement de la biodiversité, les sociétés des portefeuilles Siparex approfondissent leur démarche pour limiter les impacts négatifs de leurs activités sur leur écosystème. Elles quantifient et pilotent leurs externalités grâce au logiciel Reporting 21, mettent en place des plans d'action et des systèmes de management environnemental. En réduisant leurs émissions carbone, elles participent également à la lutte contre le dérèglement climatique. D'autres actions concrètes comme l'optimisation énergétique, l'écoconception ou encore le recyclage permettent d'aller encore plus loin.

CHIFFRES CLÉS

Sur 145 entreprises interrogées (avec un taux de réponse entre 61 et 79%) :

 **88 %**
suivent une ou plusieurs de leurs consommations d'énergie

 **63 %**
ont des engagements ou une politique environnementale (formalisée ou non)

43 %
ont un système de management environnemental couvrant tout ou partie de leur périmètre



16 entreprises ont réalisé un bilan carbone au cours des 4 dernières années

Bilan Carbone du portefeuille Siparex :
Émissions scope 1 et 2 : 92 669 TCO₂eq
(77 entreprises répondantes sur 145 interrogées)



DÉCARBONATION

TOPCHRONO

Paris 150 collaborateurs en 2020 55 M€ de CA

Spécialiste de la livraison premium du dernier kilomètre, **Topchrono** s'est engagé dans un plan de **décarbonation** ambitieux qui passe par le renouvellement de sa flotte. Sur les 500 véhicules détenus, la part d'électriques est passée de 5% fin 2020 à 15% mi-2021 ; elle sera de 50% à fin 2022 et atteindra les 80% en 2024. Le plan d'investissement a été transformé en conséquence, pour répondre aux coûts importants d'achat des véhicules électriques et d'installation des bornes de recharge. En complément, Topchrono développe de nouveaux modes de livraison propres et efficaces en centre-ville, comme le vélo-cargo, dont le nombre atteint 50, soit une multiplication par 10 en quelques mois. Le recours aux algorithmes permet également d'optimiser les trajets et donc de réduire la pollution. Enfin, pour compenser ses émissions résiduelles, Topchrono accélère sa politique de reforestation dans les Hauts-de-France, avec 1 arbre planté par jour en moyenne. L'entreprise table sur une rentabilité rapide de ces investissements de décarbonation : non seulement la réglementation et la demande de ses clients favorisent les transports verts, mais la performance des nouveaux moyens de livraison, en vélo ou même à pied, est meilleure que celle des véhicules thermiques car plus adaptée aux villes d'aujourd'hui.

DÉCARBONATION

CLAYENS NP GROUP

Genas (Rhône) 3300 collaborateurs en 2020 320 M€ de CA

Leader européen dans la transformation de polymères, composites et pièces métalliques de précision, **Clayens NP Group** réduit et optimise ses consommations d'énergie dans l'objectif de faire baisser son **empreinte carbone** de 4,2% par an (scope 1 et 2, en volume), conformément aux objectifs de l'Accord de Paris. Electrification des machines (notamment des presses), passage aux énergies vertes d'origine contrôlée, certifications ISO 50001 (management de l'énergie), éclairage LED : de nombreuses bonnes pratiques sont déjà en place sur la plupart des sites français et internationaux du groupe, qui prévoit de les généraliser dans son plan quinquennal à horizon 2025. Clayens travaille en particulier à limiter les émissions de scope 2, liées à ses processus industriels : 70% des sites sont désormais équipés de compresseurs d'air à vitesse variable, 33% de free cooling pour le refroidissement de l'eau. Clayens s'est également doté d'appareils de détection et optimisation des fuites d'air comprimé – un investissement crucial pour limiter son impact car l'air comprimé représente 8% de la consommation d'électricité de ses usines. Dans une volonté toujours plus affirmée de tendre vers la neutralité carbone, un accompagnement des clients est également actif, dans la recherche de matériaux recyclés, biosourcés ou à empreinte carbone réduite.



ENVIRONNEMENT

ECOCONCEPTION

MAPED

Argonay (Haute-Savoie) 230 collaborateurs en 2020 150 M€ de CA

L'**écoconception** est l'un des leviers que **Maped** utilise pour préserver l'environnement et réduire son empreinte carbone, avec un objectif de - 30% d'ici 2026. Le groupe et ses filiales à l'international (notamment ses sites de production en France, Allemagne, Mexique et Chine) implémentent ensemble des bonnes pratiques relatives aux matériaux, procédés et énergies de fabrication, au packaging et au transport, dans une démarche intégrée. Maped a choisi un logiciel d'analyse du cycle de vie simplifié (EcoDesign Studio), afin que tous ses concepteurs puissent s'en servir directement, sans recourir à des experts. Sont intégrées dans ce logiciel toutes les données pertinentes, collectées sur le terrain et nécessaires à l'analyse. Celle-ci permet d'identifier les impacts d'un produit,

de travailler à leur réduction, ou de décider de son remplacement. Maped s'est aussi récemment doté d'un outil de notation RSE et écoconception, qui permet de donner un score à chaque référence et de la positionner dans une grille de référence. Concernant le packaging, le groupe développe des emballages intégrant des matériaux recyclés et 100% recyclables, et retirera le PVC dans les blisters d'ici 2022. Non seulement le groupe mobilise toutes ses équipes pour réaliser ces plans d'action, mais il travaille également à l'amélioration et au partage des bonnes pratiques environnementales dans une démarche collaborative, au sein de plusieurs fédérations et associations d'acteurs industriels.

PRÉSERVATION DE L'ENVIRONNEMENT ET RECYCLAGE

ELYDAN

Isère 311 collaborateurs en 2020 110 M€ de CA

Basé en Isère, **Groupe Elydan** (ex-RYB) est spécialisé dans la fabrication de tubes polymères pour les réseaux télécoms et de distribution d'eau, de gaz et d'électricité. En 2018 il a mis la **préservation de l'environnement** au cœur de sa mission d'entreprise. Ce pivot stratégique ancré dans la performance environnementale de ses produits s'appuie sur une démarche engagée dans la durée (développement du recyclage, management des consommations d'énergie, recrutement d'une ressource dédiée à la stratégie RSE de l'entreprise, opportunités de croissance externe refermées du fait de l'impact environnemental des produits) directement incarnée par le dirigeant.

Elydan s'est fixé pour objectif à moyen terme la production (lorsque la réglementation le permet) de produits 100% recyclés contre 15% à date de consommation de matières premières recyclées. L'entreprise réutilise déjà 100% des chutes de production et investit dans la mise en place de circuits logistiques intégrés visant la collecte des chutes de ses produits sur les chantiers. Plus largement, faute d'une filière mature en France du recyclage des polymères (recyclage de seulement 25% des plastiques en France à date), Elydan est porteur d'un projet de développement d'une **filière de récupération et de recyclage** en co-construction avec ses principaux clients dans laquelle Elydan se positionnerait en recyclant de référence.



FOCUS

XANGE A RÉALISÉ SON BILAN CARBONE ET INCITE LES STARTUPS DE SON PORTEFEUILLE À FAIRE LE LEUR

La méthode d'évaluation du Bilan Carbone permet de comptabiliser les émissions directes et indirectes de gaz à effet de serre d'une activité ou d'un site. Ces données sont évaluées en CO₂e. XAngle évalue ses propres émissions directes de gaz à effet de serre liées à son activité (Scope 1). Le bilan prend également en compte les émissions indirectes de CO₂ liées à la production d'énergie (électricité, chauffage, eau) nécessaire au fonctionnement de l'activité (Scope 2). Enfin, les autres émissions indirectes (fournisseurs, prestataires, location de matériel etc.) sont également comptabilisées (Scope 3).

DONNÉES DU BILAN CARBONE XANGE

Emission par M€ sous gestion : **1,9 T CO₂**

Scope 1 : **10,5 T CO₂**

Scope 2 : **6,5 T CO₂**

Scope 3 : **934 T CO₂**



RSE INTÉGRÉE

VIGNAL GROUP

Corbas (Rhône) 500 collaborateurs en 2020 100 M€ de CA

Entreprise centenaire, **Vignal Lighting Group** est spécialisée dans la conception, la fabrication et la commercialisation de systèmes haut de gamme pour l'éclairage et la sécurité de véhicules industriels et commerciaux. Vignal **a structuré sa politique RSE** sur la base de principes simples, ambitieux et efficaces : le respect des personnes, des écosystèmes et des réglementations. Le Groupe est signataire du Global Compact de l'ONU, vise la neutralité carbone d'ici 2039 – sur les scopes 1 et 2 – et participe au projet « Drive Plus » visant à organiser une supply chain durable pour le secteur automobile.

Sur le plan environnemental, Vignal appuie ses engagements sur 3 piliers complémentaires : des productions locales au service d'un marketing global, une politique d'innovation audacieuse pour des produits durables et une politique d'achats responsable au meilleur niveau. Dans la mesure du possible, les produits développés sont conçus pour une durée de vie équivalente à celle du véhicule équipé et embarquent une technologie LED compétitive permettant de réduire d'environ 80% leur empreinte carbone. Parallèlement, le Groupe mesure annuellement depuis 2009 son bilan carbone (scope 1, 2 et 3) et investit significativement dans l'efficacité énergétique de ses moyens de productions afin d'optimiser ses consommations d'énergie.



SOCIAL



Malgré les turbulences engendrées par la crise mondiale de Covid19 en 2020, les participations de Siparex ont maintenu leur cap et largement préservé leurs effectifs. L'attention portée à la sécurité et au bien-être des collaborateurs a été redoublée dans ce contexte. L'importance d'avoir un collectif valorisé et soudé a été mise au jour dans cette épreuve de résilience. Pour ce faire, la qualité et l'équilibre des ressources humaines est clé, et passe par la mise en place de plans d'égalité, de formation et de fidélisation.

CHIFFRES CLÉS

Sur 145 entreprises interrogées, avec un taux de réponse entre 66 et 78% :



44 496
Effectifs physiques
au 31/12/20

16 458
Femmes

90%
de CDI



25%
de collaboratrices
dans la gouvernance
opérationnelle

18

entreprises ont des mécanismes de partage de la création de valeur actionnariale non obligatoire (soit 18% des entreprises répondantes)



77%
ont mis en
place un CSE

91%

ont une politique
de formation

FORMATION

ARMOR

Nantes 2000 collaborateurs en 2020 274 M€ de CA

Pour **Armor**, la formation est un levier d'attractivité, de rétention des collaborateurs et de valorisation. L'Université Armor certifie les acquis professionnels issus de l'expérience de ses salariés (VAE), renforce leurs compétences métiers et ainsi les prépare aux futures évolutions de l'entreprise. Elle offre à tous des programmes de formation assurés par des experts métiers internes, avec plusieurs niveaux de qualification (jusqu'à bac +2). Au terme de ce parcours de plusieurs semaines, les collaborateurs obtiennent un diplôme délivré par la Direction régionale de l'économie, de l'emploi, du travail et des solidarités (DREETS). Le taux de réussite de 97% s'explique en partie par la qualité du programme de formation et par l'esprit de cohésion qu'il génère. Aujourd'hui, 83% des opérateurs et opératrices d'Armor sont diplômés – pour une large part, il s'agit de leur premier diplôme.

Afin de renforcer son attractivité auprès des talents et augmenter les recrutements, l'Université Armor a aussi initié 4 promotions d'apprentis en CQP (Certificat de Qualification Professionnelle, niveau bac). À la fin de leur première année chez Armor, ces personnes, souvent en reconversion professionnelle, bénéficient presque systématiquement d'une proposition d'embauche.



ÉGALITÉ HOMMES – FEMMES

SYNCHRON

Paris 1500 collaborateurs en 2020 135 M€ de CA

Société de conseil en transformation digitale des grands groupes, **Synchrone** est engagée pour l'**égalité professionnelle**, en particulier entre hommes et femmes, grâce à un accord d'entreprise triennal établi en 2019. Ces engagements sont suivis par une Commission dédiée, au sein du Comité Social et Économique, et donnent lieu à la publication annuelle d'un index d'égalité hommes-femmes. L'objectif : que le déroulement de la carrière ne soit aucunement déterminé par le genre de la personne mais par sa compétence. Ce point d'attention est examiné tout au long de la carrière des collaborateurs, de leur intégration aux évolutions de carrière et aux moments charnières, comme le congé maternité – celui-ci est systématiquement suivi d'une analyse salariale destinée à compenser tout effet qu'il aurait pu avoir sur la rémunération. Cette mesure s'ajoute à toutes les actions entreprises pour préserver le bien-être et la satisfaction des collaborateurs, notamment sur l'équilibre des vies personnelles et professionnelles, grâce au télétravail et à une souplesse d'horaires actée dans le règlement intérieur. Recrutement et fidélisation sont des enjeux clés pour Synchrone : en insistant sur la formation, l'employabilité interne et externe, la revalorisation salariale annuelle, mais aussi les moments de *team-building* et le sentiment d'appartenance (99%!), la société s'assure un collectif soudé et mobilisé.

FOCUS



LA FONDATION SIPAREX

Notre responsabilité nous engage, et c’est pour cette raison qu’a été créée la Fondation Siparex en 2020. Elle a pour but de permettre à des publics fragiles ou en difficulté de disposer d’outils pour les aider à (re)trouver leur place dans la vie active, et plus généralement au sein de la société. Au travers de la Fondation, nous accompagnons cette année sept associations dont les projets sont liés à l’accès à l’entrepreneuriat avec une forte dimension sociale : par la formation, la réinsertion scolaire ou professionnelle, l’accompagnement personnel, l’aide à la création ou la reprise d’entreprise.

- **Timetostart** valorise l’entrepreneuriat dans toute sa mixité en accompagnant les entrepreneurs des quartiers populaires.
- **60000 rebonds** aide les entrepreneurs en post-liquidation à rebondir dans un nouveau projet professionnel, de création ou de salariat.
- **La cravate solidaire** a pour mission de lutter contre les discriminations liées à l’apparence

des personnes en recherche d’emploi, lors des entretiens d’embauche et professionnels.

- **Demos** (Dispositif d’éducation musicale et orchestrale à vocation sociale) est un projet de démocratisation culturelle s’adressant à des enfants issus de quartiers relevant de la politique de la ville ou de zones rurales insuffisamment dotées en institutions culturelles.
- **H’up Entrepreneurs** a pour mission de représenter et accélérer la réussite d’entrepreneurs en situation de handicap, créateurs ou en activité.
- **Ronalpia** accompagne les entreprises sociales qui apportent des solutions pérennes aux besoins sociaux et environnementaux des personnes fragiles.
- **Entrepreneurs dans la ville** accompagne des jeunes porteurs de projet dans la création et la réussite de leur entreprise.



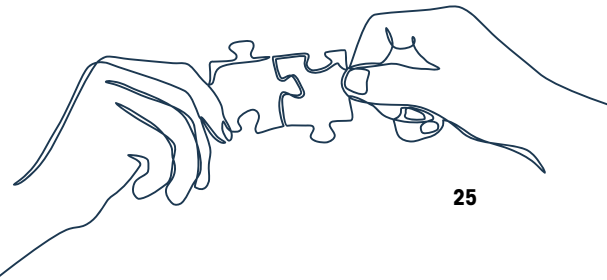
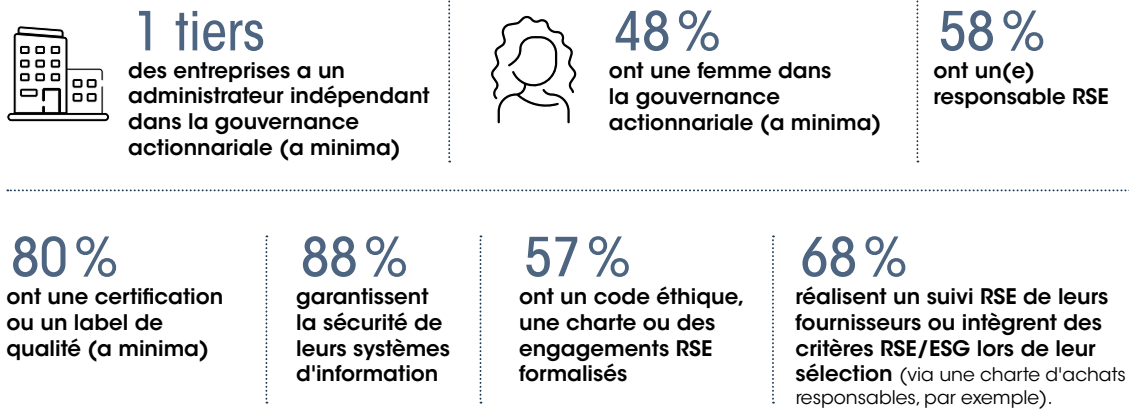
GOUVERNANCE



Une gouvernance structurée et équilibrée est indispensable à la performance d’une entreprise – c’est notre conviction. Sur les enjeux RSE notamment, les participations sont de plus en plus conscientes de l’opportunité de formaliser une politique dédiée, pilotée par un ou une responsable. En tant qu’investisseur responsable, Siparex encourage également ses entreprises en portefeuille à progresser sur la cybersécurité, la féminisation des organes de gouvernance ou encore la transparence sur toute la chaîne de valeur.

CHIFFRES CLÉS

Sur 145 entreprises interrogées, avec un taux de réponse entre 70 et 81 % :





PARTAGE DE LA VALEUR

ATECNA

Paris 250 collaborateurs en 2020 15 M€ de CA

Agence de conseil digital présente à Lille, Paris et Montréal, **Atecna** a connu sur les dernières années une forte croissance portée en partie par sa capacité à attirer et fidéliser dans la durée des consultants à fort potentiel au cœur d'un marché très tendu sur le plan des ressources humaines et des compétences. L'entreprise a notamment structuré son organisation RH en s'appuyant sur des leaders de communautés techniques impliqués et ayant une réelle fibre intrapreneuse. Jean-Christophe Lepoutre, dirigeant fondateur d'Atecna, a donc profité de l'entrée de Siparex a son capital pour mettre en place **un mécanisme de partage de la création de valeur actionnariale** au profit de ce management intermédiaire de l'entreprise. Implémenté avec l'aide du spécialiste de l'épargne salariale Eres, ce dispositif d'actionnariat salarié portant sur près de 2% du capital permet notamment d'investir tout ou partie de son intéressement dans un plan de stock option à prix bloqué sur 3 ans.

GOUVERNANCE RSE ET ANCRAGE LOCAL

GROUPE KERAN

Nantes 550 collaborateurs en 2020 50 M€ de CA

Le **Groupe Keran**, consulté pour ses expertises techniques dans la définition des politiques publiques et l'accompagnement de projets d'infrastructure, met depuis 40 ans la RSE au centre de son projet d'entreprise : contribuer à un aménagement durable des territoires. Forte de cet ADN solide, l'entreprise a bâti son **modèle de gouvernance sur l'inclusion continue et progressive de ses cadres** dans la prise de décision, la nomination d'un Directeur général délégué à la transition écologique ou encore le déménagement en 2015 de son siège social dans le centre de la ville de Nantes afin de réduire l'empreinte environnementale des trajets de ses collaborateurs. Cette posture responsable façonne également son modèle d'affaires : Keran poursuit une démarche ERC (« éviter, réduire, compenser ») de référence visant la promotion de l'économie circulaire et pouvant impliquer jusqu'au redimensionnement voire l'abandon d'un projet en fonction de ses impacts environnementaux.

Keran, à l'image de son dirigeant fondateur Yves Gillet, s'appuie sur son ancrage territorial pour **œuvrer en faveur d'une économie responsable et durable**. Il est signataire de la Charte Syntec « Ingénierie pour le Climat », engagé auprès de l'ADEME dans le programme « ACT Pas-à-Pas » et membre du cluster nantais Novabuild dédié à l'écoconstruction. Yves Gillet est par ailleurs membre de l'association Dirigeants Responsables de l'Ouest et membre fondateur de l'association Ruptur, promotrice de l'économie circulaire.



ENTRETIEN



INGRID GOUTAGNY,
DIRECTRICE DU DÉVELOPPEMENT
CHEZ ROBUR

Robur est une société familiale, fondée en 1922 à Lyon, spécialiste de la création et la confection de vêtements professionnels pour divers secteurs : médical, industrie, hôtellerie-restauration...

D'où vient l'engagement responsable de Robur ?

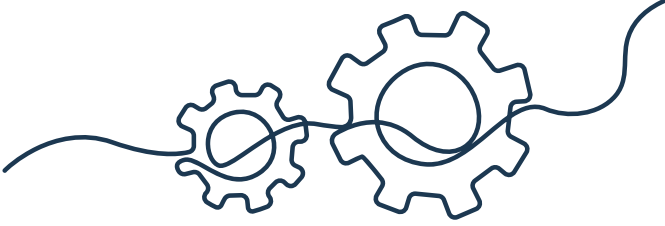
Ingrid Goutagny : L'entreprise, qui fêtera son centenaire en 2022, a été fondée sur un principe de responsabilité. Chez Robur, le souci de la qualité, du confort et de la durabilité des vêtements a toujours été essentiel. Dès ses débuts, l'entreprise a fait le choix d'habiller tous ses porteurs, y compris les étudiants d'écoles hôtelières par exemple, avec des matériaux nobles. **L'engagement pour une production responsable et durable** fait donc partie de notre ADN. Depuis une dizaine d'année, nous travaillons à le formaliser à travers diverses initiatives, dont la certification ISO 9001, l'adhésion au Global Compact de l'ONU ou encore la participation à Fibre Citoyenne. Nous espérons devenir B-Corp prochainement. L'objectif à long terme est d'atteindre **une empreinte environnementale minimale** ou neutre grâce à un monitoring des impacts encore plus précis.

Comment liez-vous innovation et production responsable chez Robur ?

L'innovation nous permet de répondre aux enjeux de durabilité. La cartographie des risques liés à notre sourcing de matières premières (coton et polyester), par exemple, nous a conduit à élaborer l'initiative Seaqual, qui consiste à récupérer les plastiques des océans et à les revaloriser dans nos vêtements. Nous faisons actuellement l'analyse du cycle de vie de toutes nos références et cherchons constamment des solutions pour atteindre le « **zéro gâchis** » : le coton des vêtements usagés peut être transformé en papier, le polyester en table de ping pong ... L'écoconception et la circularité sont au cœur de notre métier.

En quoi la RSE est-elle génératrice de valeur ?

Chez Robur, la RSE est une affaire de convictions profondes, elle est totalement intégrée à notre activité. Force est de constater qu'elle renforce notre performance, sur tous les plans. En interne, nos projets RSE sont très fédérateurs et stimulants pour nos collaborateurs. En externe, proposer une offre durable, qualitative et innovante nous donne un réel avantage sur un marché concurrentiel. Et en embarquant nos clients et tous les acteurs de la chaîne dans une démarche de progrès, nous resserrons nos liens commerciaux tout en allant plus loin dans la recherche de solutions.



FOCUS

6 STARTUPS
LABELLISÉES
B-CORP DANS
LE PORTEFEUILLE
XANGE SUR LES
13 LABELLISÉES
EN FRANCE

La labellisation B-corp a de plus en plus de succès auprès des entreprises, et commence notamment à percer auprès des startups. Aujourd'hui, sur les 120 entreprises certifiées en France, on compte ainsi 13 startups, dont 6 sont dans le portefeuille XAnge. On observe d'ailleurs une meilleure performance financière des entreprises B-Corp, par rapport au reste du portefeuille.

Ce label certifie les entreprises qui intègrent des objectifs sociaux, sociétaux et environnementaux dans leur modèle d'affaire et dans leurs opérations. XAnge encourage les start-ups de son portefeuille à obtenir ce label et prêter une attention toute particulière à cet indicateur dans les prochaines années dans sa démarche d'investissement.

XAnge s'est elle-même engagée dans cette démarche de certification BCorp, attribuée sur la base de la qualité de la gouvernance, de la prise en compte du bien-être des collaborateurs, de la diversité et de l'implication dans son écosystème, de l'impact environnemental et de la valeur créée pour ses clients.



27, rue Marbeuf 75008 PARIS • Tél. : +33 (0)1 53 93 02 20
107, rue Servient 69003 LYON • Tél. : +33 (0)4 72 83 23 23

Contact : Priscille Clément, Directrice de la Communication et ESG - p.clement@siparex.com

